

NEW WAVE GROUP

2023

*Hållbarhets-  
rapport*



# innehåll

## 01 - Introduktion 3

VD har ordet	4
Händelser i korthet	5
Om koncernen	6
Vision och värderingar	7



## 02 - Om rapporten och hållbarhetsarbetet 9

Om rapporten	10
Hållbarhetsstrategi	12
Hållbarhetsstyrning	14
Våra hållbarhetsmål	16

## 03 - Initiativ och engagemang 19

Minskad klimatpåverkan	20
Kvalitet och produktansvar	24
Socialt ansvar i tillverkningen	25
Transport och logistik	28
Partnerskap och nätverk	30

---

GRI index	32
EU:s taxonomiförordning	38
Revisorns yttrande	42
Kontakt	43



# 1

KAPITEL ETT

## *Introduktion*

## VD har ordet

**“Det händer en massa spännande saker inom hållbarhetsområdet just nu, både inom New Wave Group och i omvärlden. Förändrade kundbeteenden, nya material, innovationer och striktare legala krav är några exempel. Dessa förändringar kommer att påverka hur vi bedriver vår vardagliga verksamhet i framtiden.”**



Forskning, debatter och analyser hjälper oss att identifiera, bedöma och förstå skadliga effekter som människors beteenden och resursutnyttjande medför. Att tydliggöra behovet av en mer hållbar utveckling och förståelse för vår påverkan är givetvis viktigt, men jag tror att detta är en insikt som redan är hög hos många. Den stora utmaningen och svårigheten handlar om hur vi ska gå till väga för att göra skillnad på riktigt.

Som jag ser det krävs det dels kompetens kring hur man genomför nödvändiga åtgärder för att uppnå utveckling och förbättring inom olika prioriterade områden, dels en övergripande kompetens kring hur man arbetar förbättringsgrundat, löser problem och utvecklar processer mot ett högre värdeskapande. Det handlar alltså om en bra balans mellan expertis inom hållbarhet och förmåga att driva förbättringsarbete för att utveckla verksamheten.

Med en bra organisation och genomgående ökad kompetens inom hållbarhetsfrågorna, i kombination med lokal närvaro i produktionsländer där vår påverkan är som störst, är jag övertygad om att vi står starkt rustade för att driva vår verksamhet på ett fortsatt lönsamt och mer hållbart sätt. Som jag tidigare poängterat, vi har en stor styrka och fördelar i vår inköpsstrategi och direkta inköp utan agenter och mellanhänder och därmed också förutsättningar för en bra dialog och verklig påverkan där det behövs som mest.

Under året har vi fortsatt arbetet med att förbättra processer och implementera systemstöd för att kunna möta ökade krav på information och transparens. I och med anpassningar till EU:s nya lag kring hållbarhetsrapportering, CSRD (Corporate Sustainability Reporting Directive), har vi även arbetat med utveckling av policydokumentation, mappning av våra utsläpp samt dubbel väsentlighetsanalys för att bedöma verksamhetens faktiska och potentiella påverkan på människa och miljö. Sammantaget lägger detta grunden för vidare diskussioner kring målformuleringar och reduktionsplaner. Grundat i forskning och expertis finns de stora penseldragen där. Men vi har ett jobb att göra för att formalisera vårt arbete på ett mer detaljerat sätt, vilket också kommer att öka medvetenheten och kompetensen kring hållbarhet inom koncernens bolag.

Jag ser mycket fram emot fortsatt arbete och möjligheten att driva ett hållbarhetsarbete som gör skillnad på riktigt. Tack till alla anställda, styrelsen, återförsäljare, kunder och andra intressenter som stödjer oss på denna resa.

**Torsten Jansson**  
VD och koncernchef

# Händelser i korthet 2023

**Totalt antal produkter  
med hållbarhetsattribut  
har nästan fördubblats  
sedan år 2019.**

Började arbeta med amfori BEPI (Business Environment Performande Initiative) för miljömässiga bedömningar av leverantörer.

Uppdateringar av policydokument avseende bland annat vattenanvändning, biologisk mångfald och plastanvändning.

Implementering av systemstöd för hållbarhetsrapportering och klimatberäkningar.

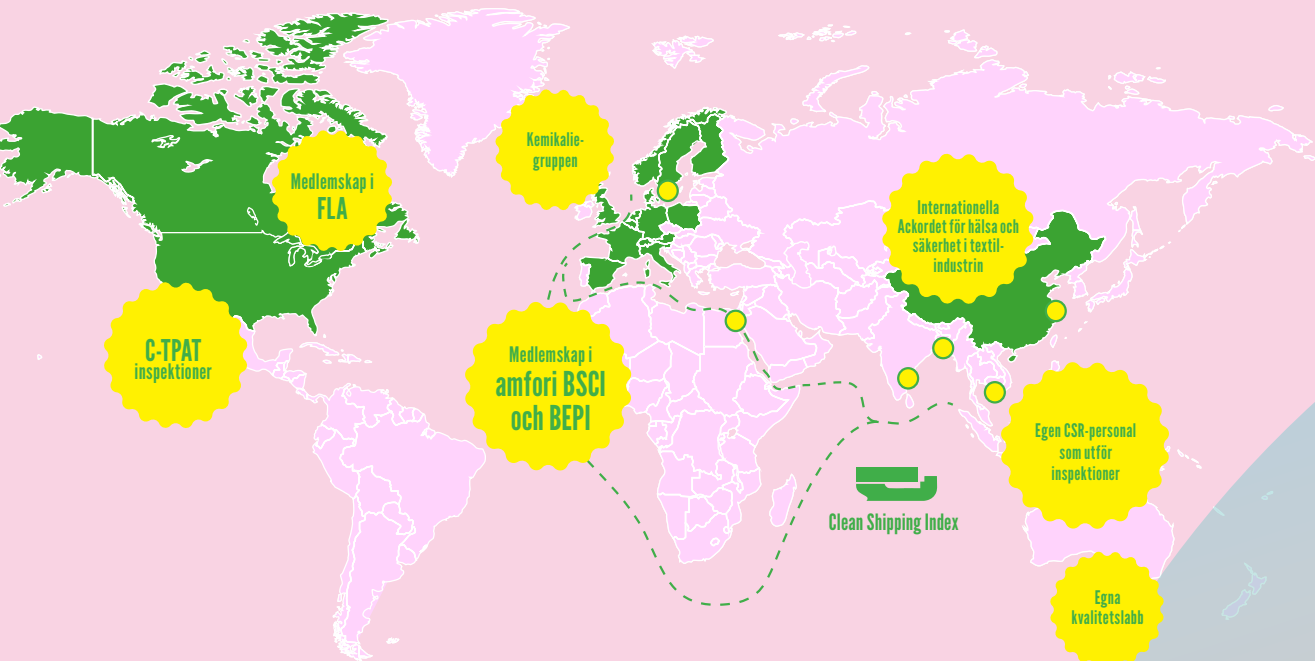
Upphandling av systemstöd för spårbarhet och transparens i värdekedjan.

Toppoint och Texet Workwear belönades med Platinum i Ecovadis ranking.

Digitala säljplattformar och digitala kataloger fortsätter ersätta tryckt material i stor utsträckning.

Fortsatt tydligt skifte mot elektrifiering bland företagsbilar.

Uppdaterad restriktionslista för kemikalier.



## Om koncernen

New Wave Group är en tillväxtkoncern som skapar, förvärvar och utvecklar varumärken och produkter inom företagsbranschen samt sport-, gåvo- och heminredningssektorn.

New Wave Group etablerades år 1991 i Sverige och har sedan dess successivt expanderat i Europa, Nordamerika och Asien.

Varje bolag drivs med ett stort mått av entreprenörskap och självbestämmande, men med fördelarna av att tillhöra en större koncern. Koncernens värderingar fungerar som en gemensam plattform och ett stort arbete läggs på att bevara och sprida dessa.

**9 512,9**  
msek  
årsomsättning  
2023

**Egna inköpskontor**  
Shanghai (Kina), Dhaka (Bangladesh),  
Ho Chi Minh City (Vietnam), Bangalore  
(Indien), Alexandria (Egypten)

**Försäljningsverksamhet**  
i egna dotterbolag

**2 450**  
anställda

**kvinnor**  
**män**

andel anställda

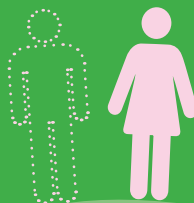
**51%**

**49%**

andel anställda i ledande positioner

**26%**

**74%**



< 30 år: 17%  
30-50 år: 51%  
> 50 år: 32%

# Vision och värderingar

*New Wave Group är en decentraliserad organisation med stor entreprenörsanda. Koncernens värderingar fungerar som en gemensam plattform, oavsett bolag, produktgrupp eller land. Ett stort arbete läggs på att bevara och sprida New Wave Groups värderingar inom koncernen.*

*NewWave*  
G R O U P

## VISION

Alla rörelsesegment och varumärken inom koncernen har sin egen vision och affärsidé. Trots att de kan skilja sig åt i vissa delar samlas alla under en övergripande vision om att bygga världsledande leverantörer och varumärken. Läs mer om respektive rörelsesegments vision i årsredovisningen.

**016**  
“Hållbarhet och långsiktigt tänkande ska prägla besluten vi tar, stora som små.”

### 001

Det mesta är ogjort.

Vad vi eller andra än har åstadkommit, så finns det alltid ännu mer att göra. Jaga ständigt tillväxt.

### 002

Det finns inga gränser.

Varken nation, kultur, religion, prestation eller andra gränser. Om du tror att du har kommit till en gräns; hitta ett sätt att passera den.

### 003

Ständiga förbättringar.

Allt går att förbättra – alltid.

### 004

Om du gör fel, lär av misstagen.

Ingen är felfri, men vi måste lära av våra misstag och förbättra oss och vårt företag.

### 005

Var glad!

Din omgivningens humör påverkas av dig och den förtjänar ett leende.

### 006

Se möjligheterna och inte problemen.

Alla problem döljer egentligen en möjlighet och det där fokus ska läggas.

### 007

Agera nu.

Imorgon kan det vara för sent.

### 008

En sparad krona är en tjänad krona.

För att tjäna en krona måste vi sälja för tio kronor.

### 009

Hårt arbete ger resultat.

### 010

Behandla våra kunder som du själv vill bli behandlad när du köper något privat.

Våra varumärken blir aldrig bättre än oss själva; New Wave Group är ett serviceföretag.

### 011

Var alltid 100 % lojal mot företaget.

### 012

Använd sunt förnuft och ett gott omdöme.

### 013

Tänk alltid:

vad är mitt bidrag till att förbättra företaget?

### 014

Var alltid ärlig.

Ljug aldrig, vare sig för medarbetare, chefen eller kunden och detta oavsett syfte.

### 015

Kunskap.

Vi ska alltid ha högst kunskap av alla i de branscher vi är verksamma inom, oavsett om det är sportkläder, yrkeskläder, glas eller annat.

### 016

Vi har åtagit oss att bedriva verksamheten på ett ansvarsfullt sätt.

Hållbarhet och långsiktigt tänkande ska prägla besluten vi tar, stora som små. Ta inte genvägar som riskerar att skada människor, miljön eller företaget. Utför ditt arbete med respekt och omsorg!

# Varumärken

## Företag

## Sport & Fritid

## Gåvor & Heminredning

## COTTOVER

Cottover är New Wave Groups flaggskepp när det handlar om certifierade kläder. Kollektionen är certifierad med Fairtrade, GOTS och Oeko Tex, som tillsammans täcker de största hållbarhetsutmaningarna kopplat till tillverkning av kläder.

Läs mer på [cottover.se](http://cottover.se)







# 2

KAPITEL TVÅ

*Om rapporten och  
hållbarhetsarbetet*

# Om rapporten

*Detta är New Wave Groups koncern-gemensamma hållbarhetsrapport som summerar hållbarhetsarbetet för verksamhetsåret 2023.*

Hållbarhetsrapporten utgör en del av förvaltningsberättelsen för New Wave Groups årsredovisning för perioden 2023-01-01 - 2023-12-31. Innehållet i rapporten speglar de aspekter som rangordnats högt ur ett påverkansperspektiv och tar hänsyn till frågor som prioriteras högt av våra intressenter, i kombination med våra medarbetares kunskap och sammanlagda affärsstrategi för New Wave Group. Rapporten har tagits fram av New Wave Groups hållbarhetsavdelning. Styrelse och ledning har varit involverade i processen. Data har samlats in och sammanställts centralt. Rapportering har skett från respektive bolags VD eller ansvarig för hållbarhetsrelaterade frågor. Redovisade data och nyckeltal baseras på 2023 års aktiviteter, om inget annat anges. I likhet med tidigare år har vi tagit stöd i GRI Standards, Global Reporting Initiatives senaste riktlinjer. Dessa kommer dock framöver ersättas av ESRS [European Sustainability Reporting Standards], kommande EU standard för hållbarhetsrapportering.

## VÄSENTLIGHETSANALYS

New Wave Group påbörjade en dubbel väsentlighetsanalys under 2023, vilken fokuserar på väsentlig påverkan.



Analysen baseras på de kategorier som tas upp i ESRS. Kategorierna har utvärderats ur ett allvarlighets- och sannolikhetsperspektiv, baserat på bidrag från intressenter och andra bidrag utifrån. De intressenter som har identifierats är ESG-expert i vår organisation, leverantörer, aktieägare/investerare, kunder och icke-statliga organisationer. Bedömningen baseras även på externa rapporter, lagstiftning och ramverk.

En kategori är väsentlig om företaget har en faktisk eller potentiell påverkan på människor eller miljön kopplad till den kategorin. En kategori är också väsentlig om den utlöser finansiella effekter på företaget som sannolikt kan påverka dess framtida omsättning. Rapporteringen kring väsentliga kategorier kommer att utvecklas ytterligare i enlighet med ESRS framöver.

### Kategorier som bedöms väsentliga:

- Klimatförändringar
- Föroreningar
- Vatten och marina resurser
- Biologisk mångfald och ekosystem
- Cirkulär ekonomi
- Den egna arbetskraften
- Arbetstagare i värdekedjan
- Konsumenter och slutanvändare
- Ansvarfullt företagande

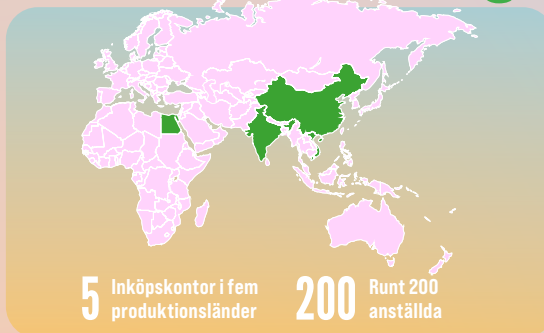


## INTRESSETER OCH VIKTIGA FRÅGOR

Intressentgrupp	Intressenter	Kanaler för dialog	Viktiga frågor
<b>Ägare</b> Fastställer New Wave Groups uppdrag och ger direktiv som påverkar bolagets riktning	Fonder och finansiella institut ✓ Privata aktieägare ✓	Årsstämma ✓ Enskilda möten ✓ Aktieanalyser ✓	Skatt och samhällsetik ✓ Produktkvalitet ✓ Attrahera och utveckla medarbetare ✓ Kommunikation och marknadsföring ✓
<b>Kunder</b> Påverkar New Wave Groups intäkter och anseende på marknaden	Återförsäljare (inom försäljningskanal Profil) ✓ Detaljhandeln ✓ Slutkonsumenter ✓	Kundundersökningar ✓ Marknadsråd ✓ Enskilda möten ✓ Sociala medier ✓	Produktkvalitet ✓ Hållbara produkter och cirkuläritet ✓ Ursprung och transparens ✓ Kontroll av leverantörskedjan ✓ Tillhandahållande av information som kan främja inköp av mer hållbara produkter ✓ Påläst personal ✓
<b>Medarbetare</b> Genomför och utvecklar det operationella arbetet inom New Wave Group	Samtliga anställda i alla dotterbolag ✓ Konsulter och uppdragsgivare ✓	Daglig interaktion ✓ Personalmöten och medarbetarsamtal ✓ Medarbetarundersökningar ✓	Kundnöjdhet och produktkvalitet ✓ Medarbetarsamtal och feedback ✓ Arbetsmiljö och arbetsvillkor ✓ Jämställdhet ✓ Kunskap och utbildning ✓ Kontroll av leverantörskedjan ✓ Anti-korruption och affärsetik ✓
<b>Leverantörer</b> Tillverkar och påverkar intrycket av New Wave Groups produkter	Fristående leverantörer, majoriteten i Asien ✓	Inköpskontoren ✓ Enskilda möten ✓ Leverantörsgranskningar (interna och oberoende) ✓	Produktkvalitet ✓ Långsiktiga affärsrelationer ✓ Anti-korruption och affärsetik ✓ Arbetsmiljö, arbetsvillkor och hälsa ✓ Kemikalier och produktsäkerhet ✓ Energianvändning och energikällor ✓
<b>Samhälle</b> Påverkar omgivningens förväntningar på New Wave Group	Intresseorganisationer ✓ Samarbetspartners ✓ Politiker ✓ Beslutsfattare ✓ Fackföreningar ✓	Presentationer vid seminarier och andra sammankomster ✓ Medlemskap i branschorganisationer ✓ Enskilda möten ✓	Klimatpåverkan ✓ Hållbara produkter och cirkuläritet ✓ Ursprung och transparens ✓ Kemikalier och produktsäkerhet ✓ Anti-korruption och affärsetik ✓ Arbetsmiljö, arbetsvillkor och hälsa ✓ Kontroll av leverantörskedjan ✓

# Hållbarhetsstrategi

**Hur New Wave Group bedriver hållbarhetsarbetet och vilka områden vi fokuserar på är kopplat till påverkansgrad och frågor som värderas högt av våra intressenter.**



Vår strategi bygger på visionen att maximera vårt bidrag till globalt överenskomna mål för hållbar utveckling. De globala målen är vägledande för hur New Wave Group tacklar klimatförändringar, naturexploatering och sociala ojämlikheter – några av riskerna för vår verksamhet, planeten och människorna kopplade till vår värdekedja.

Genom vår värdekedja – det vill säga hela kedjan av aktiviteter som krävs för att skapa, tillverka, marknadsföra, sälja, leverera och använda våra produkter – kommer bolaget i kontakt med otaliga människor, samhällen, ekosystem och andra företag världen över. Genom vår hållbarhetsstrategi vill vi ta vara på möjligheter och hantera risker. Målet är att maximera positiv påverkan och minimera negativ påverkan genom beslut som fattas i linje med bolagets värderingar och bidrar till våra långsiktiga mål.

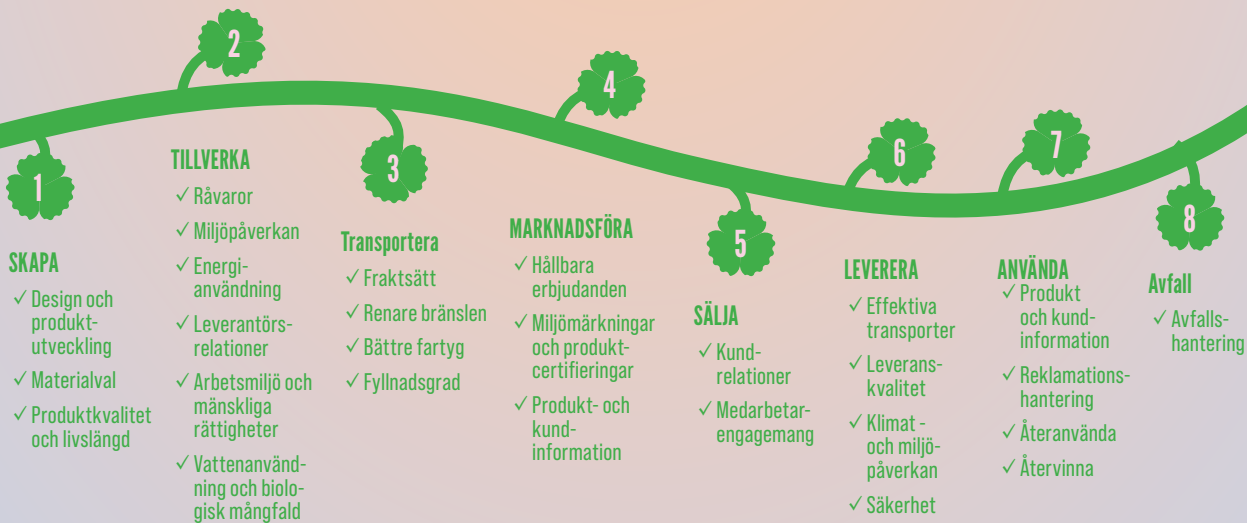
## EGNA INKÖPSKONTOR

För att finnas nära tillverkningen av de produkter vi köper in har New Wave Group egna inköpskontor i Asien som sköter den dagliga kontakten med våra leverantörer. Vi har kontor i fem produktionsländer: Kina, Bangladesh, Vietnam, Indien och Egypten. Här arbetar runt 200 New Wave Group-anställda.

Kina är vårt största produktionsland. Inköpskontoret ligger i Shanghai där New Wave Group har bedrivit verksamhet sedan 1992. Vår strategi är att inköpen sker direkt mellan oss och leverantören utan agenter och mellanhänder. Det tycker vi skapar bäst förutsättningar för ett nära samarbete och för bättre kontroll över inköpspriser, kvalitet och produktionsflöden.

## VÄRDEKEDJA

New Wave Groups värdekedja sträcker sig från design och produktutveckling, till leverans och användning av produkten. Varje liten detalj är betydelsefull i alla de hundratal steg som tas på vägen.





## GLOBALA MÅLEN FÖR HÅLLBAR UTVECKLING

Världens ledare har genom Agenda 2030 förbundit sig till 17 globala mål för att uppnå fyra fantastiska saker till år 2030; att avskaffa extrem fattigdom, att minska ojämlikheter, att lösa klimatkrisen samt att främja fred och rättvisa. För New Wave Group är alla 17 hållbarhetsmål viktiga och vi försöker påverka dem i positiv riktning, direkt eller indirekt.

Världen är idag mer sammankopplad än någonsin. Civilsamhället kan inte ensamt lösa de utmaningar världen står

inför, inte heller kan stater eller näringslivssektorn göra det. Partnerskap och samarbete är alltså en förutsättning för att förverkliga de globala målen. Därmed är det mest avgörande målet mål 17 – Genomförande och globalt partnerskap.

Därför är New Wave Group engagerade i flera globala partnerskap i frågor och utmaningar som kräver samarbete på högre nivå än hos enskilda företag (läs mer på sida 30).

*Målen är starkt sammanlänkade, men vi bedömer att för fyra av målen kan vår verksamhet göra mer betydande bidrag:*



### 08 - ANSTÄNDIGA ARBETSVILLKOR OCH EKONOMISK TILLVÄXT

Säkerställa goda arbetsvillkor, både i de egna bolagen och i den globala leverantörskedjan.



### 13 - BEKÄMPA KLIMATFÖRÄNDRINGARNA

Minska indirekta utsläpp av växthusgaser från produktion och välja transporter med renare bränslen och bättre fartyg.



### 12 - HÅLLBAR KONSUMTION OCH PRODUKTION

Utveckla så hållbara produkter som möjligt och arbeta aktivt med att sprida kunskap och information kring hållbar konsumtion.



### 17 - GENOMFÖRANDE OCH GLOBALT PARTNERSKAP

Partnerskap som amfori BSCI, FLA, Internationella Akordet för hälsa och säkerhet i textilbranschen och Clean Shipping Index.

# Hållbarhetsstyrning



*Huvudansvaret för hållbarhetsarbetet ligger hos koncernens styrelse och revisionsutskott. Det övergripande ansvaret för strategier, mål samt uppföljning ligger hos koncernledning samt CSR- och hållbarhetschef.*

*Det operativa ansvaret är decentraliserat till bolagen och respektive VD.*

## UPPFÖRANDEKOD, POLICYER OCH RIKTLINJER

New Wave Group ska bedriva affärer enligt god affärssed och med hög etik i alla koncernens relationer med intressenter. Grunden för arbetet är New Wave Groups värderingar och uppförandekod, där vi strävar efter att arbeta förebyggande i så hög utsträckning som möjligt och tillämpa försiktighetsprincipen.

Utöver uppförandekoden omfattar ytterligare koncerngemensamma riktlinjer följande: CSR och miljöpolicy, kvalitetspolicy, Corporate Governance policy, finanspolicy, riskpolicy, IT-policy, informationspolicy, insiderpolicy, antikorrupsionspolicy, antipenningtvättspolicy samt visseblåsarpolicy.

Under året har CSR och miljöpolicy uppdaterats avseende bland annat vattenanvändning, biodiversitet och plastanvändning.

## INTERN KONTROLL

Styrelsen ansvarar för den interna kontrollen. Målet är att skapa en tydlig ansvarsstruktur och effektiv beslutsprocess. I styrelsens arbetsordning och instruktioner för VD säkerställs en tydlig roll och ansvarsfördelning som syftar till en effektiv hantering av verksamhetens risker. Styrelsen fastställer även de grundläggande riktlinjer och policyer som har betydelse för att säkra en effektiv kontrollmiljö. Dessa styrdokument är årligen föremål för översyn och godkännande av styrelsen. Utöver dessa dokument förutsätter en fungerande kontrollmiljö en adekvat organisationsstruktur och löpande översyn av densamma. Koncernledningen rapporterar regelbundet till styrelsen utifrån fastställda rutiner. Koncernledningen ansvarar för det system av interna kontroller som krävs för att hantera väsentliga risker i den löpande verksamheten. Cheferna på olika nivåer inom koncernen har definierade befogenheter och ansvar avseende den interna kontrollen.

## RISKER OCH MÖJLIGHETER - MILJÖ

Miljörisker som berör vår verksamhet och värdekedja inkluderar bland annat klimatförändringar, naturexploatering, miljöpåverkan från produktion och förändrade konsumtionsmönster. Många miljörisker är nära förenade med risker för människor.

Med växande kundintresse och gradvis förändrade beteenden ser vi ökade möjligheter att ytterligare påskynda framtagandet av mer hållbara och cirkulära produkter och leverantörskedjor. Detta gör det också möjligt för oss att styra verksamheten mot mer motståndskraftiga och resurseffektiva metoder och därigenom skapa positiv påverkan och mer meningsfulla, långsiktiga relationer både med leverantörer, kunder och andra intressenter.

## RISKER OCH MÖJLIGHETER - SOCIALT

Sociala risker i vår värdekedja är främst kopplade till arbetsförhållanden, mångfald och påverkan på människor och samhällen orsakad av miljöförstöring.

Att respektera och främja internationellt erkända mänskliga rättigheter är grundläggande för allt vi gör. Vårt arbete baseras på implementering och uppföljning av vår uppförandekod inom ramen för amfori BSCI (Business Social Compliance Initiative), där New Wave Group är medlemmar (läs mer på sida 26). Vår due diligence avseende mänskliga rättigheter är riskbaserad och tillämpas inom vår egen verksamhet, genom vår värdekedja och i de samhällen där vi är verksamma.

Genom att värna om mänskliga rättigheter, arbeta för att säkerställa bra arbetsförhållanden samt främja inkludering och mångfald i hela värdekedjan, har vi möjlighet att utveckla människor och medarbetare och bidra till hållbar utveckling i linje med globalt överenskomna mål.

## DUE DILLIGENCE I VÄRDEKEDJAN

New Wave Group utför due diligence inom hela koncernen och värdekedjan för att identifiera risker och konsekvenser, både sociala och miljömässiga, och för att förebygga, reducera och åtgärda sådana problem i linje med FN:s vägledande principer (UNGP). Processen inkluderar följande aktiviteter:

- **Policyutveckling.** Upprättande och tillämpning av relevanta policys och normer i den dagliga verksamheten.
- **Identifiering och bedömning av negativa effekter i värdekedjan** bland annat genom väsentlighetsanalys, intressentdialoger, mappning av leverantörer, leverantörsbesök och riskbedömningsverktyg inom ramen för amfori BSCI (Business Social Compliance Initiative) och BEPI (Business Environment Performance Initiative).
- **Klagomåls- och incidenthantering.** New Wave Group har en visseblåsningssystem som gör det möjligt för medarbetare, aktieägare, konsulter, leverantörer och andra intressenter att tryggt och anonymt lämna information om missförhållanden. Mer information kring när, vad och hur man kan rapportera framgår på koncernens hemsida. Det förväntas att affärspartners har motsvarande klagomålssystem på operativ nivå.
- **Upphöra, förhindra eller mildra negativ påverkan** genom bland annat kompetensutveckling, interna och externa kontroller (av tredje part) och besök, avtal och kravställning, samverkan och kommunikation med intressenter, partnerskap och nätverk.
- **Följa upp implementering och resultat** genom bland annat interna och externa kontroller (av tredje part) och besök, insamling av dokumentation, testresultat och certifieringar, kvalitetskontroller, samverkan och kommunikation med intressenter.
- **Kommunicera hur effekterna hanteras** bland annat genom hållbarhetsrapportering, samverkan och kommunikation med intressenter, rapportering till intressenter, presentationer och föreläsningar.

# Våra hållbarhetsmål

**För att förverkliga hållbarhetsstrategin och visionen att maximera vårt bidrag till globalt överenskomna mål för hållbar utveckling har vi definierat strategier, policyer och mål. Här är våra viktigaste hållbarhetsmål.**

## KLIMATPÅVERKAN OCH UTSLÄPP

Enligt GHG-protokollet delas ett företags utsläpp in i tre scope. Scope 1 omfattar de utsläpp som sker i den egna verksamheten (direkta), till exempel bränsleförbränning och utsläpp från fordon organisationen äger eller kontrollerar. Scope 2 omfattar utsläpp

(indirekta) från inköpt elektricitet, ånga, värme och kyla. Scope 3 rör övriga indirekta utsläpp, från inköpta material, produktanvändning, avfallshantering, affärsresor etcetera som organisationen inte äger eller kontrollerar.

Tidigare år har New Wave Group till viss del kartlagt utsläppen enligt GHG-protokollet för scope 1 och 2 samt för långdistanstransporter i scope 3. För år 2023 är det första gången en mer omfattande mappning görs med hjälp av Worldfavors utsläppskalkylator. Mappningen ger oss en förståelse för våra utsläpp, men tillgång på kvalitativa data i en global värdekedja, osäkerhet kring beräkningsmetoder och aggregering av data på koncernnivå är fortsatt stora utmaningar. Vi är medvetna om att förbättring av datans kvalitet måste ske efter hand.

Målformuleringar är under diskussion i koncernens styrelse och revisionsutskott. Ambitionen är att presentera målen i samband med övergång till rapportering enligt ESRS.

### SCOPE 1

Direkta utsläpp från egna anläggningar och företagsbilar.



### SCOPE 2

Indirekta utsläpp från inköpt energi och fjärrvärme.



### SCOPE 3

Indirekta utsläpp från affärsresor, inköpta produkter och tjänster, transport och avfall.



		2023	Mål	Kommentar
Utsläpp i ton CO2e	<b>Scope 1 (1% av total)</b>	<b>2 849</b>	Målformuleringar är under diskussion i koncernens styrelse och revisionsutskott.	Mappning av utsläpp enligt GHG-protokollet har gjorts av respektive bolag med hjälp av Worldfavors utsläppskalkylator.*
	Företagsbilar (ägda eller leasade)	1 245		
	Fraktfordon (ägda eller leasade)	248		
	Bränsle	1 356		
	<b>Scope 2 (1% av total)</b>	<b>4 096</b>		
	Fjärrvärme/fjärrkyla	1 219		
	Inköpt elektricitet	2 877		
	<b>Scope 3 (98% av total)</b>	<b>352 433</b>		
	Affärsresor	10 606		
	Inköpta produkter och tjänster**	323 859		
	Transport och distribution***	17 968		
	<b>Totala CO2e (t) utsläpp</b>	<b>359 378</b>		
<b>Totala CO2e (t) utsläpp/MSEK</b>	<b>38</b>			

\* Emissionsfaktorer i verktyget har samlats från open source databaser, framför allt DEFRA.

\*\*För att undvika dubbelrapportering från intra-grupp transaktioner, där det varumärkesägande bolaget säljer till ett systerbolag, har endast varumärkesägarens rapportering för inköpta produkter producerade på uppdrag av varumärkesägaren samt externa inköp för B.T.C. Active Wear Limited tagits med vid konsolidering.

\*\*\*Viss dubbelrapportering kan förekomma på grund av svårigheter att beräkna vad som avser intra-grupp transporter.



## PRODUKTER MED HÅLLBARHETSATTRIBUT

En del i omställningen mot en mer hållbar industri är att utveckla produkter i mer föredragna material och/eller genom smartare tillverkningsprocesser. Vi har valt att mäta detta genom en egen indikator som vi kallar för "produkter med hållbarhetsattribut". När vi klassificerar produkterna utgår vi från vedertagen branschpraxis. Utvecklingen går snabbt framåt och listan på material och processer vi idag ser som mer föredragna uppdateras och justeras under åren.

Textila produkter med hållbarhetsattribut omfattar produkter med en eller flera av följande märkningar, material eller miljösmarta processer: GOTS,

Oeko-Tex, Fairtrade, återvunnen polyester, spinnfärgad polyester, återvunnen polyamid och EXP 4.0-behandlad ull. Oeko-Tex är överlägset störst representerad.

Så kallade "hårda produkter" med hållbarhetsattribut omfattar produkter med en eller flera av följande märkningar eller material: FSC, återvunnen polyester, återvunnet gummi, plast baserad på sockerrör och återvunnet glas. Inkluderat är även kristallprodukter från Orrefors och Kosta Boda, tillverkade av så kristall fri från bly och arsenik; ämnen som tyvärr fortfarande är vanligt förekommande i branschen.

		2020	2021	2022	2023	Mål	Kommentar
Produkter med hållbarhetsattribut	Textila produkter*	1 178 (34%)	1 525 (44%)	1 703 (49%)	2 190 (63%)	90% år 2025	Antal aktiva produkter
	Hårda produkter*	664 (19%)	738 (21%)	768 (22%)	795 (23%)	50% år 2025	

\* New Wave Group har runt 7 000 aktiva produkter (storlek/färg ej inkluderat) till försäljning i koncernen. Ca 50 % är textila produkter och 50 % är hårda produkter. Angivna procentenheter ska ses med försiktighet då antal aktiva produkter är en uppskattning (pga. utmaningar i konsolidering på koncernnivå).

## ANDEL FABRIKER I RISKLÄNDER SOM GENOMGÅTT OBEROENDE GRANSKNINGAR

Ett viktigt verktyg för att identifiera, förebygga, reducera och åtgärda hållbarhetsrisker i den globala leverantörskedjan är oberoende granskningar av externa leverantörer. Vår målsättning är att samtliga fabriker i riskländer (enligt amfori BSCI:s definition) ska ha genomgått en oberoende granskning

med bra betyg. Inköpskontoren är mycket nära satt mål, men det är fortsatt en utmaning kring de inköp som görs utanför kontoren. Dessa är ofta mindre och inte återkommande produktioner. I och med coronapandemin var det även en del utmaningar med uppskjutna och inställda granskningar.

		2019	2020	2021	2022	2023	Mål	Kommentar
Andel fabriker belägna i riskländer som genomgått oberoende granskningar	% av totalt antal fabriker i riskländer	77%	81%	83%	88%	90%	100% år 2025	Riskländer enligt amfori BSCI:s definition
	% av inköpsvolym från fabriker i riskländer	90%	80%*	93%	96%	95%		
	% av inköpsvolym via inköpskontor	96%	85%*	98%	98%	99%		

\* Minskningen beror till största del på en fabrik med mycket hög inköpsvolym vars granskning blev uppskjuten till 2021 på grund av coronapandemin.





# 3

KAPITEL TRE

## *Initiativ och engagemang*



## ► Minskad klimatpåverkan

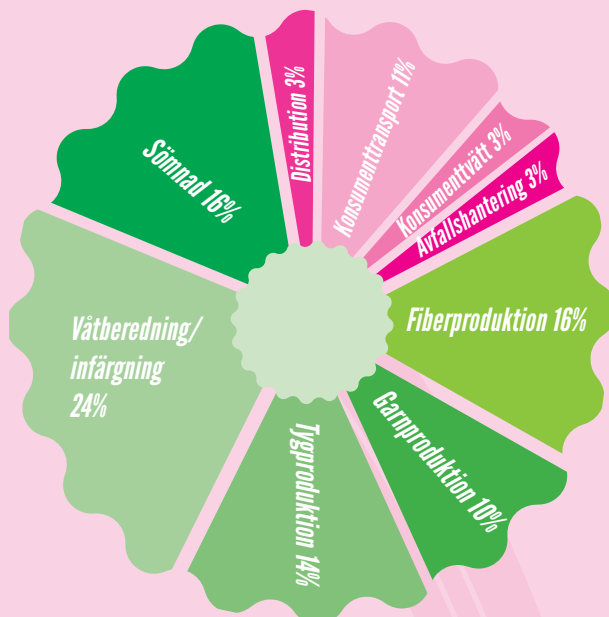
*Forskning från Mistra Future Fashion visar att hela 80 % av klimatpåverkan från svensk klädkonsumtion kommer från produktionsfasen. Genom att fördubbla plaggets aktiva livslängd kan man nästan halvera plaggets klimatpåverkan.*

### PRODUKTUTVECKLING OCH MATERIALVAL

New Wave Group har lång erfarenhet av design- och produktutveckling. Det är det första steget i att skapa en hållbar produkt – oavsett om det gäller kläder eller konstglas i kristall. New Wave Group har en styrka i typen av produkter som saluförs, där tidlösa modeller som inte är så trendkänsliga är kärnan i utbudet. Våra produkter ska designas för att möjliggöra en lång livslängd, det är det viktigaste vi kan göra för att hejda den miljömässiga belastning som en linjär industri medför. Att förlänga den aktiva livslängden för ett plagg med två, det vill säga att använda plagget i dess ursprungligen avsedda form dubbelt så många gånger jämfört med genomsnittet, minskar klimatpåverkan med 49 %.

Sett till materialval finns inget enkelt och generellt svar på vilka fiberslag eller material som är de mest hållbara. Alla material har fördelar och nackdelar ur ett hållbarhetsperspektiv – där kvalitetsaspekten är den mest centrala. Davsett material har vi ett ansvar att använda resurserna så klokt som möjligt. En viktig del av omställningen mot en mer hållbar industri är att utveckla produkter och förpackningar i mer föredragna material och/eller genom smartare tillverkningsprocesser.

Under de senare åren har ett stort skifte skett mot produkter och förpackningar gjorda i mer föredragna material som ekologisk bomull, spinnfärgad polyester, återvunnen polyester och andra återvunna material. Men det är inte bara kläder som kan miljöanpassas.



### Klimatpåverkan från svensk klädkonsumtion.

Källa: Mistra Future Fashion, 2019.

80%  
Produktion



20%  
Övrigt



Orrefors och Kosta Boda har länge bedrivit ett världsledande miljöarbete och var bland de första glasbruken i världen att skapa kristallglas utan bly och arsenik, något som utmanade en hel bransch.



**Det är inte bara kläder som kan miljöanpassas!**





**Environmental Management System**



**Energy & Climate**



**Water & Effluents**



**Emissions to air**



**Waste**



**Chemicals**



**Biodiversity**



**Nuisances**

## RISKBEDÖMNINGAR OCH ÅTGÄRDER I LEVERANTÖRSKEDJAN

Att förlänga livslängden med två och samtidigt producera plaggen med hjälp av förnybar energi innebär en sammanlagd minskning av klimatpåverkan med 67 %. Med andra ord är energiområdet en kritisk del i omställningen och minskning av våra utsläpp i scope 3. Därför läggs ett stort fokus på just energianvändning och energikällor hos våra leverantörer.

Olika länder och leverantörer har olika förutsättningar för vilken typ av förnybar energi som finns tillgänglig och vilka investeringar som krävs. I dagsläget handlar det mycket om att lyfta frågan i diskussioner för att utforska möjligheterna och inkludera leverantörer i utbildningar kring utsläpp och energianvändning. New Wave Group har en styrka i sin inköpsstrategi eftersom dialogen sker direkt med den tillverkande leverantören, utan agenter eller mellanhänder. I stor utsträckning görs även direkta inköp av tyger, där en väsentlig del av påverkan ligger.

Vidare har vi börjat arbeta med amfori BEPI (Business Environment Performance Initiative) för miljömässiga riskbedömningar av leverantörer. Ramverket hjälper oss att identifiera viktiga miljörelaterade centrala frågor i leverantörskedjan för att effektivt lokalisera och hantera potentiella risker.

Utöver energianvändning och utsläpp är vattenanvändning, biologisk mångfald och kemikalier centrala frågor, i synnerhet i den textila värdekedjan där användningen av vatten och kemikalier är stor och där allt från råvaruproduktion till garnproduktion och transporter påverkar miljön och i förlängningen den biologiska mångfalden. Åtgärder inkluderar bland annat krav på att alla affärspartners som genererar industriellt avloppsvatten är anslutna till ett reningsverk, övergång till mer föredragna material som spinnfärgad polyester samt ett proaktivt kemikaliearbete för utfasning av potentiell miljöskadliga och hälsovådliga kemikalier.

## UTBILDNING OCH KUNSKAPSPRIDNING

Om man utöver förlängd livslängd på produkterna och förnybar energi i produktion lägger till en konsument som cyklar eller går till butiken i stället för att ta bilen innebär en total reduktion av klimatpåverkan med 78 %. Därmed är det tydligt att en större systemförändring behövs hos både producenter och konsumenterna. Vi spelar en viktig roll i att arbeta aktivt med att sprida kunskap och information kring hållbar konsumtion och inkluderar detta som en naturlig del i samverkan och kommunikation med intressenter, bland annat genom utbildningar och föreläsningar både internt och externt.

**Amfori BEPI (Business Environment Performance Initiative) nyckelområden för miljöprestanda.**



cottoVer<sup>®</sup>  
www.cottover.com

# Kvalitet och produktansvar

*New Wave Group ska tillhandahålla produkter och tjänster som uppfyller – och överträffar – kundernas förväntningar och krav på hållbarhet och produktsäkerhet. För att säkra kvaliteten på våra produkter arbetar vi nära våra leverantörer och genomför kvalitets- och kemikalietester.*



Kemikalier finns i allt runt omkring oss men innebär inte automatiskt en fara.

## KVALITETSKONTROLLER OCH INSPEKTIONER

New Wave Groups inköpsstrategi bygger på direkta köp från leverantörerna utan mellan-händer som kan minska vårt inflytande i värdekedjan. Att vara representerade på plats i Asien med inköpskontor gör det möjligt för oss att ha ett nära samarbete med våra leverantörer och aktivt övervaka flödet av varor och kvalitet. Vi har egna anställda kvalitetskontrollanter som kontinuerligt besöker våra fabriker för inspektioner. Vi har också investerat i egna kvalitetslabbs där vi har utrustning för att genomföra en rad olika kvalitetstester, som exempelvis krympning, färgfasthet och noppbildning.

## ETT PROGRESSIVT KEMIKALIEARBETE

Kemikalier finns i allt runt omkring oss men det innebär inte automatiskt en fara. Faktum är att kemikalier behövs för att vi ska kunna leva det liv vi gör. Men vi behöver också kunskap för att använda kemikalier på ett ansvarsfullt sätt. New Wave Group lägger mycket tid och resurser på ett progressivt kemikaliearbete.

New Wave Group ingår i RISE:s Kemikaliegrupp. I Kemikaliegruppen tar vi del av den senaste kunskapen och forskningen kring kemikalier från RISE:s kemister och experter. Det lägger grunden till vårt arbete med att reducera och byta ut kemikalier till bättre alternativ, i linje med god tillverknings- och miljöbalkens allmänna hänsynsregler. Alla våra

leverantörer måste följa de krav som framgår av New Wave Groups restriktionslista för kemikalier. Listan utgår från lagar som till exempel REACH (EU:s kemikalielagstiftning) och olika branschrekommendationer. Restriktionslistan uppdateras och kommuniceras regelbundet till våra leverantörer.

Vi utför stickprovskontroller för att kontrollera att produkterna lever upp till New Wave Groups krav. Under ett år genomför vi omkring 300 olika labbtester av såväl textil som produkter i plast och keramik. Ett labbtest är aldrig en garanti för en produkts kemiska innehåll, men det ger oss en bra indikation på produktens och leverantörens efterlevnad. I kombination med övriga rutiner utgör detta ett systematiskt kemikaliearbete. Vi tar även hjälp av produktmärkningar som exempelvis Deko-Tex för textil. Kontroll av rutiner sker också i samband med tillsyn av Kemikalieinspektionen.

Vi utför stickprovskontroller för att kontrollera att produkterna lever upp till New Wave Groups krav.



# Socialt ansvar i tillverkningen

*New Wave Group ska arbeta för att vi, våra leverantörer och samarbetspartners lever upp till grundläggande krav om mänskliga rättigheter och internationella konventioner för goda arbetsvillkor. Det innebär att aktivt ställa krav på och stötta leverantörer samt säkerställa att resurser sätts in där de behövs för att efterleva koncernens uppförandekod. Här berättar vi mer om vårt arbete för att förbättra arbetsvillkoren i den globala leverantörskedjan.*

## VÅRA PRODUKTIONSLÄNDER

De flesta av New Wave Groups produkter är tillverkade av externa leverantörer, på uppdrag av oss, belägna framförallt i Asien. Vi är medvetna om vårt ansvar när vi handlar i länder som inte har kommit lika långt som Sverige när det gäller arbetsvillkor och miljöfrågor. Många av de utmaningar som finns i olika produktionsländer beror på fattigdom och bristande välfärdssystem. Genom besök och samtal kan vi upptäcka eventuella brister i tid och skapa långsiktiga relationer med våra leverantörer för att bemöta dem. Besöken görs inte bara av vår CSR-personal, utan även av inköpare och kvalitetskontrollanter

och som också arbetar på inköpskontoren. Därmed har vi många personer som kontinuerligt är ute på fabriker. Bra leverantörer är en viktig del av vår konkurrenskraft och därför är vi måna om att deras verksamhet fungerar på ett bra sätt och att de anställda behandlas med respekt.

År 2023 hade New Wave Group produktion i sammanlagt 36 länder. Majoriteten av fabriker finns i Kina. 86 % finns i så kallade riskländer enligt amfori BSCI:s definition.

## LOKAL FÖRANKRING

De egna inköpskontoren i Kina, Bangladesh, Vietnam, Indien och Egypten är mycket viktiga i arbetet med socialt och miljömässigt ansvar i leverantörskedjan. **Närvaro och lokal förankring gör det lättare att besöka fabriker och stötta våra leverantörer i sociala och miljömässiga utmaningar.** New Wave Groups styrka är att vi har egen CSR-personal på plats som arbetar heltid med dessa uppgifter. Baserat på inköpsvolym görs cirka 80 % av bolagens inköp i riskländer via inköpskontoren.



## NEW WAVE GROUPS PRODUKTIONSLÄNDER

Baserat på inköpsvolym.

1. Kina 43%
2. Bangladesh 15%
3. Myanmar 14%
4. Vietnam 5%
5. Indien 4%
6. Egypten 4%
7. Turkiet 3%
8. Rumänien 2%
9. Kenya 2%
10. Slovenien 1%
11. Övriga 8%

## FÖRDELNING INKÖPSKONTOR

Baserat på inköpsvolym.

1. Kina 62%
2. Bangladesh 19%
3. Egypten 8%
4. Vietnam 7%
5. Indien 4%





amfori BSCI (Business Social Compliance Initiative) är en organisation där företag från hela världen samarbetar för att förbättra arbetsvillkor i produktionsländer.

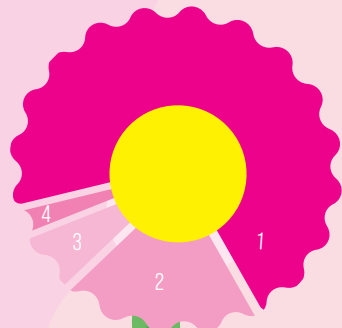
### UPPFÖRANDEKOD

New Wave Groups uppförandekod är en policy som innehåller alla de krav vi ställer på tillverkande leverantörer. Uppförandekoden bygger på internationella ramverk som t.ex. ILO:s kärnkonventioner och FN:s deklaration om mänskliga rättigheter. Uppförandekoden ställer bland annat krav på minimilön, reglerad arbetstid och att inget barnarbete får förekomma. Vi har anslutit oss till den uppförandekod som kommer från amfori BSCI, där New Wave Group är medlemmar. Alla medlemmar har en gemensam uppförandekod, vilket innebär att över 2 500 företag har antagit den uppförandekod som New Wave Group använder.

Tillsammans når vi över 40 000 unika leverantörer världen över. Som medlem av amfori BSCI har New Wave Group förpliktat sig att implementera och följa upp uppförandekoden genom oberoende granskningar av våra leverantörer.

### OBEROENDE GRANSKNINGAR

Uppföljning av uppförandekoden sker, förutom genom interna kontroller, genom oberoende granskningar. En amfori-granskning utförs av professionella revisorer som är ackrediterade av SAAS (Social Accountability Accreditation Services).



### BETYG FRÅN OBEROENDE GRANSKNINGAR I VÅRA FABRIKER

1. 70% (67%) Förbättringar behövs (BSCI C)
2. 21% (13%) Bra resultat (BSCI A+B, SABOOD)
3. 6% (10%) SMETA
4. 2% (10%) Annat (WRAP, ESEP, WCA)

Målet är att samtliga New Wave Groups leverantörer i riskländer ska granskas genom amfori BSCI eller likvärdigt system samt att granskningen ska ge ett bra betyg.

En amfori-granskning ger ett summerat betyg mellan A-F. Granskningen omfattar både faktiska arbetsvillkor och att det ska finnas ledningssystem och rutiner för ett systematiskt arbete. Totalt bedöms 13 olika delområden som motsvarar kraven i uppförandekoden. Det vanligaste betyget är C, vilket innebär att leverantören håller en acceptabel standard. Det finns oftast en del avvikelser, men inga allvarliga brister som äventyrar arbetstagarnas hälsa och säkerhet. Vanliga avvikelser kan vara övertidsarbete och brist på dokumentation. Att komma till rätta med en sådan brist kräver mycket engagemang och förmåga att planera produktionen. Det är viktigt att vara långsiktig och sträva efter ständiga förbättringar. Samtliga leverantörer har undertecknat uppförandekoden som en del av det affärsmässiga avtalet.

### DET INTERNATIONELLA ACKORDET FÖR HÄLSA OCH SÄKERHET I TEXTILINDUSTRIN

Det ursprungliga Ackordet – eller Accord on Fire and Building Safety in Bangladesh – trädde i kraft 2013, bara veckor efter katastrofen vid Rana Plaza där en fabriksbyggnad kollapsade. New Wave Group undertecknade avtalet som var ett juridiskt bindande femårsavtal för förbättrad säkerhet inom textilindustrin i Bangladesh med fokus på byggnaders hållfasthet, el- och brandsäkerhet. Avtalet innebar bland annat att fabriker genomgår el- och byggnadsinspektioner samt träning och utbildning i brandsäkerhet.

Många viktiga förändringar skedde under avtalstiden, men när avtalet löpte ut var det ett faktum att mycket arbete kvarstod för att säkra alla nödvändiga åtgärder innan uppföljningsarbetet kunde lämnas över till den lokala regeringen och myndigheter. Därför tog det så kallade "övergångsackordet" vid i maj 2018 med en tydligare överlämningsfas. New Wave Group skrev under det nya avtalet som sträckte sig till maj 2021.

Efter långa förhandlingar ersattes avtalet i september 2021 av det så kallade Internationella Ackordet, som New Wave också har skrivit under. Det handlar framför allt två stora skillnader jämfört med tidigare avtal: Dels att det inte bara handlar om brand- och byggsäkerhet längre utan även den generella arbetsmiljön, dels att det är ett internationellt avtal som kan tas vidare till andra länder senare, därav namnbytet.

Under hösten 2023 förhandlades avtalet igen, med förstärkt fokus på att programmet ska tas vidare till fler länder. Återigen undertecknade New Wave Group det övergripande Internationella avtalet, samt det landspecifika avtalet för Bangladesh. Idag berörs fler än två miljoner arbetstagare i Bangladesh direkt av Ackordet som därmed är ett av våra mest betydelsefulla projekt inom socialt ansvarstagande.

Läs gärna mer på [www.internationalaccord.org](http://www.internationalaccord.org)

99%

99 % av inköpsvolymen via inköpskontoren är från fabriker som har genomgått oberoende granskningar.

C

C är det vanligaste betyget i en amfori-granskning, som betygsätts på en skala mellan A-F.

13

I en amfori-granskning bedöms 13 olika delområden som motsvarar kraven i uppförandekoden.

# Transport och logistik

*För New Wave Group är transport och logistik en nyckelfråga med stor möjlighet att bidra till minskad miljöpåverkan.*

Vår verksamhet kräver ett välfungerande distributionsnät, som måste vara både effektivt och hållbart. Den största delen av våra transporter är containerbaserad sjöfrakt mellan Asien och Europa. Detta resulterar i ungefär 3 000 skeppade containers årligen. För varor som färdas långa sträckor är transport med båt eller flyg oftast de enda alternativen. Flyg är det transportslag som bidrar till högst utsläpp av växthusgaser. Därför begränsas flyget till situationer då det är absolut nödvändigt, exempelvis vid mycket brådskande leveranser som kan vara avgörande för stora affärsuppgörelser.

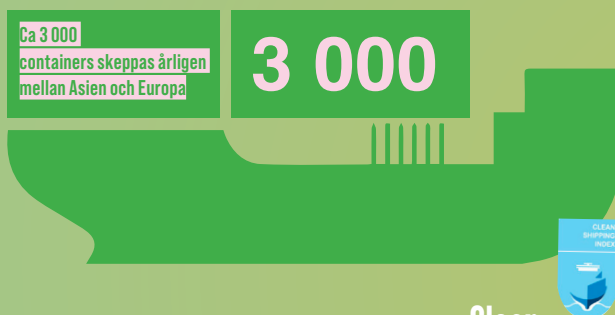
Mycket av arbetet handlar om att se över vår logistik och skapa effektiva rutiner och planera våra inköp i god tid. Inom koncernen strävar vi efter samlastning mellan våra bolag så att containrar alltid är optimalt fyllda under transporten. Vi är även mycket noggranna med vilka partners vi väljer att arbeta med och använder bara välkända transportörer vi vet ligger i framkant med hållbarhetsarbetet, både för sjöfrakt och landtransporter.

## FÖRBÄTTRAD MILJÖPRESTANDA

Eftersom flyget har en sådan betydande klimatpåverkan har kanske sjöfartens utmaningar inte fått ett så stort utrymme i många företags miljöarbeten. Men sjöfarten har också sina problem som framförallt hänger ihop med utsläpp, föroreningar och skräp från fartyg. De största miljövinster kan uppnås genom bättre bränslen och fartyg med bättre miljöprestanda.



Vi har en nollvision att minimera flygfrakt.



New Wave Group är därför medlem i Clean Shipping Index.

Clean Shipping Index grundades år 2007 och har bland annat tagit fram ett verktyg som hjälper företag att utvärdera olika fartyg efter deras miljöprestanda. Genom en databas får vi tillgång till mätbara uppgifter om exempelvis utsläpp och kemikalieföroreningar från olika fartyg. Syftet är att skapa marknadsincitament för rederierna att förbättra sitt miljöarbete.

## Clean Shipping Index

Clean Shipping Index är ett initiativ som vill påverka rederier att använda renare och mer miljöanpassade fartyg.

De stora fartygsmotorernas avgaser innehåller ofta höga halter av förusrande och gödande svavel, kväveoxider och andra farliga partiklar. Utsläpp av oljor och kemikalier i havet och läckage av giftiga ämnen från båtwaterfärg är tyvärr också fortfarande en realitet. Därför är det viktigt att vi försöker påverka de rederier vi arbetar med.

**FRÅGA!**  
Hur påverkar egentligen sjöfarten havsmiljön?

**nu**

Cutter & Buck har minskat sin andel flygfrakt från 18 % till långt under 1 %.

**2017**

Cutter & Buck halverar sin flygfrakt

**2015**

Cutter & Buck lanserar målet "Vi hatar flygfrakt"

**2014**

Cutter & Buck är beroende av flygfrakt



#### **CUTTER & BUCK**

Genom att anpassa produktutveckling och ställa om sin inköpsstrategi, bland annat genom att lägga tidigare ordrar, har Cutter & Buck gjort en otrolig resa

och eliminerat mer än 99 % av all flygfrakt från leveranskedjan.

Läs mer om Cutter & Buck på [cutterbuck.com](http://cutterbuck.com)

**Det Internationella Ackordet för hälsa och säkerhet textilindustrin** är ett bindande avtal som ska leda till ökad säkerhet inom textilindustrin framförallt i Bangladesh. Avtalet innebär bland annat att fabriker genomgår el- och byggnadsinspektioner samt träning och utbildning i brandsäkerhet. Ambitionen är att programmet ska expandera till fler produktionsländer.

*[Läs mer på s. 27]*

**Textile Exchange** är en internationell organisation som arbetar för en hållbar textilbransch. New Wave Group är medlem för att stötta utvecklingen av mer hållbara material och produktionsmetoder.

**CTPAT** främjar säker transport och anti-terrorism. Amerikanska CBP (Customs and Border Protection) genomför oberoende kontroller av våra leverantörer som tillverkar produkter för den amerikanska marknaden.

**FLA** är en internationell organisation som arbetar med socialt ansvarstagande och förbättrade arbetsvillkor i produktionsländer världen över. New Wave Group är medlem genom dotterbolaget Cutter & Buck.

**amfori BSCI** är ett initiativ för företag som vill arbeta aktivt med att förbättra arbetsvillkoren i den globala leverantörskedjan. Amfori BSCI sammanför idag över 2 500 medlemmar kring en gemensam uppförandekod som ställer krav på medlemmarnas leverantörer exempelvis avseende löner, förbud mot barnarbete, tvångsarbete och diskriminering.

*[Läs mer på s. 26]*

**Clean Shipping Index** är ett initiativ som har som mål att påverka skeppsrederierna att använda renare fartyg. Organisationen har utvecklat verktyget Clean Shipping Index som syftar till att hjälpa företaget att värdera miljöpåverkan vid val av speditörer eller rederier.

*[Läs mer på s. 28]*

**Kemikaliegruppen** anordnas av RISE och finns till för att sprida den senaste informationen om kemi- och miljörelaterade frågor. Syftet med gruppen är att vara ett stöd och ta fram verktyg för lagkrav och andra aktiviteter på kemikalieområdet. Gruppen träffas regelbundet för att diskutera aktuella ämnen och förändringar i lagstiftning.



## Partnerskap och nätverk

Många frågor och utmaningar kräver samarbete på högre nivå än hos enskilda företag. Det finns många sätt att göra skillnad tillsammans och lära av varandra. Därför medverkar vår personal regelbundet i olika branschforum för att ta del av information och diskutera strukturella problem och lösningar.

Exempelvis deltar vi regelbundet på amfori BSCI-möten och Kemikaliegruppens träffar. Utöver nämnda partnerskap ovan deltar vi även i Buyers Forum Bangladesh (som samordnas av Världsbanken IFI-SED F) och CSR Forum i Shanghai.



### DESTINATION KOSTA OCH KOSTA BODA ART HOTEL

Verksamheterna inom New Wave Group handlar inte bara om produktion och försäljning av produkter – i Kosta bedrivs även hotellverksamhet, olika event som kretsar kring destinationen och en egen safaripark. Kosta Boda Art Hotel är ett hotell med många smarta hållbarhetslösningar. För att nämna några så har man vattenreducering i kranarna, återvinner 80 % av poolvattnet (de 20 % som de måste fylla på med värms upp med värmen från det som tappas ur) och tömmer sopor utan att byta plastpåsarna.

Mycket kretsar även kring maten och lokalt producerade råvaror. Det är en självklarhet att använda svenska grönsaker, köpa bröd från bageriet på andra sidan gatan och ta hand om vegetabiliskt matsvinn som ges till djuren i Kosta Safaripark.

Läs mer på [destinationkosta.se](http://destinationkosta.se) och [kostabodaarthotel.se](http://kostabodaarthotel.se)

## GRI index 2023

Hållbarhetsredovisning (HR)  
Årsredovisning (ÅR)

Upplysning		Kommentar	
<b>GRI 1 - Foundation</b>			
Uttalande om användning		New Wave Group har rapporterat med stöd i GRI Standards för perioden 1 januari 2023 – 31 december 2023.	
GRI 1 som används		GRI 1: Foundation 2021.	
Tillämpliga GRI-sektorstandarder		För närvarande inte tillgängligt.	
Upplysning		Kommentar	Sida
<b>GRI 2 - Generella upplysningar</b>			
2-1	Detaljer kring organisationen	Legalt namn New Wave Group AB med huvudkontor i Göteborg, Sverige.	ÅR s. 14-15
2-2	Enheter som är inkluderade i rapporteringen	Samma som i finansiell rapportering (samtliga dotterbolag).	
2-3	Rapporteringsperiod, rapporteringscykel och kontaktperson	Rapporteringsperiod 1 januari – 31 december, årlig rapporteringscykel. Rapporteringen publicerades 4 april 2024. Kontaktperson: Anni.Sandgren@nwg.se.	
2-4	Reviderad information	Eventuella omräkningar av data beskrivs alltid i anslutning till redovisade nyckeltal.	
2-5	Externt bestyrkande	Redovisningen är granskad av externa revisorer som bestyrker att redovisningen uppfyller gällande lagkrav för hållbarhetsredovisning.	HR s. 42
2-6	Aktiviteter, värdekedja och andra affärsrelationer		HR s. 6, 11-12
2-7	Anställda	Antal är rapporterade som FTE (full-time equivalent). Inga väsentliga fluktuationer i antalet anställda under rapportperioden eller mellan rapporteringsperioderna.	HR s. 6 ÅR s. 82
2-8	Arbetare som inte är anställda	I huvudsak inhyrd personal till lager och försäljning. Totalt antal ej konsoliderat på koncernnivå.	
2-9	Struktur för styrning och sammansättning		ÅR s. 44-50
2-10	Nominering och val av högsta beslutande organ		ÅR s. 46
2-11	Ordförande i högsta beslutande organ	Olof Persson.	ÅR s. 47
2-12	Högsta beslutande organets roll i översyn av hantering av påverkan (på ekonomi, människor och miljö)	Styrelsen godkänner strategier, mål och policys relaterade till hållbarhet.	
2-13	Delegering av ansvar för att hantera påverkan (på ekonomi, människor och miljö)	Ansaret för strategier, mål, policys samt uppföljning ligger hos koncernledningen. Rapportering sker regelbundet under styrelsemöten.	
2-14	Högsta beslutande organets roll i redovisning av hållbarhetsarbetet.	Redovisningen granskas och godkänns av styrelse, VD och relevanta medlemmar i ledningsgruppen.	
2-15	Intressekonflikter		ÅR s. 44-50



Uppllysning		Kommentar	Sida
<b>GRI 2 - Generella upplysningar</b>			
2-16	Kommunikation kring kritiska angelägenheter		År s. 44-50
2-17	Kollektiv kunskap i högsta beslutande organ		År s. 44-50
2-18	Utvärdering av styrelsens prestation		År s. 44-50
2-19	Lönepolicys		År s. 48, 85-86
2-20	Process för lönesättning		År s. 48, 85-86
2-21	Årlig total ersättningsgrad	Aggregerad data på kocernnivå saknas.	
2-22	Uttalande om utveckling av hållbarhetsstrategi	VD-ord	HR s. 4
2-23	Policys		HR s. 14 År s. 49-50
2-24	Implementering av policys		HR s.14-15, 26-27 År s. 49-50
2-25	Process för att åtgärda negativa effekter		HR s.14-15
2-26	Rutiner för rådgivning		HR s.11, 14
2-27	Efterlevnad av lagar och regleringar	Inga väsentliga fall av bristande efterlevnad av lagar och regleringar har rapporterats under året.	
2-28	Medlemskap i organisationer		HR s.30
2-29	Förhållningsätt till intressentdialog		HR s.10-11
2-30	Kollektivavtal	Alla anställda i Sverige omfattas av kollektivavtal. Övriga länder följer kollektivavtalens riktlinjer.	
<b>GRI 3 - Väsentliga aspekter</b>			
3-1	Process för att identifiera väsentliga aspekter		HR s. 10
3-2	Lista på väsentliga aspekter		HR s. 10
3-3	Förvaltningsstrategi för väsentliga aspekter	Se alla relevanta upplysningar nedan, fördelat på ämne.	

Upplysning	Kommentar	Sida	
<b>Ämnesstandarder</b>			
<b>GRI 200 Ekonomi</b>			
<b>GRI 201: Ekonomiskt resultat 2016</b>			
3-3	Förvaltningsstrategi 201	ÅR s. 16-37	
201-1	Skapat och levererat ekonomiskt värde	ÅR s. 63-75	
<b>GRI 205: Anti-korruption 2016</b>			
3-3	Förvaltningsstrategi 205	Risker för korruption finns bland annat i våra inköpsprocesser samt i mötet med våra kunder. Grundläggande för det förebyggande arbetet är New Wave Groups värderingar och uppförandekod samt ytterligare koncerngemensamma policyer. Vid granskningar i leverantörsledet är risker för korruption i fokus och är en allvarlig avvikelse av typen nolltolerans.	HR s. 26-27
205-1	Bedömda risker i verksamheten kopplade till korruption	Se förvaltningsstrategi, 205.	
205-2	Kommunikation och träning kring policyer och rutiner för anti-korruption	Kommunikation av uppförandekod sker till samtliga leverantörer med tillhörande avtal. Uppföljning och träning sker inom ramen för amfori BSCI samt Internationella Ackordet.	
205-3	Bekräftade incidenter av korruption samt vidtagna åtgärder	Inga incidenter har rapporterats under året.	
<b>GRI 207: Skatt 2019</b>			
207-1	Förhållningssätt	Ingen kommunicerad strategi för skatterelaterade frågor. Koncernens finanspolicy innehåller dock avsnitt om skatt, där förhållningssätt, organisatorisk styrning och regellevnad behandlas.	
207-2	Styrning, kontroll och riskhantering	Beskrivning av organisatorisk styrning och kontrollfunktion är inkluderat i koncernens finanspolicy. Givna upplysningar om skatt granskas av koncernens revisorer i samband med granskning av finansiella rapporter.	
207-3	Intressentdialog och hantering av skatterelaterade frågor	I koncernens finanspolicy anges att New Wave Group skall ha en öppen och transparent kommunikation med skattemyndigheter. Intressentdialog med andra intressenter som bolagets ägare sker kontinuerligt.	HR s. 11

Upplysning		Kommentar	Sida
<b>GRI 300 Miljö</b>			
<b>GRI 301: Material 2016</b>			
3-3	Förvaltningsstrategi 301	Gemensamma inköpskontor och inköp. Produktutveckling och materialval.	HR s. 12, 20-24
Egen indikator	Produkter med hållbarhetsattribut		HR s. 17
<b>GRI 302: Energianvändning 2016</b>			
3-3	Förvaltningsstrategi 302	Den direkta energiförbrukningen sker framför allt i egen produktion samt genom fastighetsenergi, där vi har direkt inflytande. Andra betydande delar av energiförbrukningen sker uppströms i våra leverantörers fabriker och även nedströms vid exempelvis tvättning av plagg. Därför arbetar vi med att minska vår egen förbrukning, fokusera på fabrikers miljöarbete genom revisioner samt ger råd till kunder gällande tvätt av plagg.	
301-1	Energianvändning inom organisationen	En övergripande rapportering har gjorts för den totala elförbrukningen i kontor, lager och egen produktion kopplat till utsläpp från energianvändning.	HR s. 16
<b>GRI 303: Vatten och utsläpp 2018</b>			
303-1	Interaktioner med vatten som gemensam resurs	Stora mängder används inom den textila värdekedjan, framförallt vid tygframställning och färgning.	
303-2	Hantering av påverkan relaterat till utsläpp av vatten	Krav på att affärspartners som genererar industriellt avloppsvatten är anslutna till ett reningsverk. Övergång till material som spinnfärgad polyester, vilket inte kräver lika mycket vatten vid infärgning. Proaktivt kemikaliarbete.	
<b>GRI 304: Biologisk mångfald 2016</b>			
3-3	Förvaltningsstrategi 304	Övergång till cirkulär ekonomi, mer föredragna material, minskade utsläpp, vattenanvändning och ett progressivt kemikaliarbete hjälper oss att skydda och återställa ekosystem och arter.	
304-2	Betydande effekter av aktiviteter, produkter och tjänster på biologisk mångfald	Allt från råvaruproduktion till garnproduktion och transporter påverkar miljö och i förlängningen den biologiska mångfalden.	
<b>GRI 305: Utsläpp 2016</b>			
3-3	Förvaltningsstrategi 305	Den största andelen utsläpp är hänförlig till produktion (scope 3). Prioritering för att minska totala utsläpp är att skapa produkter av hög kvalitet som möjliggör lång livslängd, arbeta tillsammans med leverantörer kring deras energianvändning och utsläpp samt sprida kunskap och underlätta för hållbar konsumtion. Väsentlig påverkan kommer även från långdistanstransporter, därför arbetar vi aktivt med att skapa effektiva rutiner samt påverka de rederier och transportföretag vi samarbetar med.	HR s. 20
305-1	Direkta utsläpp av växthusgaser (scope 1)		HR s. 16
305-2	Indirekta utsläpp av växthusgaser (scope 2)		HR s. 16
305-3	Övriga relevanta indirekta utsläpp av växthusgaser (scope 3)		HR s. 16
305-5	Initiativ för att minska utsläpp av växthusgaser	Se förvaltningsstrategi, 305.	

Upplysning		Kommentar	Sida
<b>GRI 300 Miljö</b>			
<b>GRI 308: Miljöbedömning av leverantörer 2016</b>			
3-3	Förvaltningsstrategi 308	New Wave Group arbetar inom ramen för amfori BEPI och tillsammans med andra i branschen för att få en förståelse för den miljöpåverkan som finns i leverantörsledet och genom kravställning och utvecklingsprojekt kunna bidra till förbättringar.	HR s. 22
308-2	Negativ miljöpåverkan i leverantörsledet och åtgärder som vidtagits	En bedömning av nya leverantörer samt fortlöpande bedömningar av befintliga görs inom ramen för amfori BSCI och BEPI samt interna granskningar.	HR s. 15, 22
<b>GRI 400 Socialt</b>			
<b>GRI 401: Sysselsättning 2016</b>			
3-3	Förvaltningsstrategi 401	HR-funktionen är decentraliserad till respektive bolag.	
<b>GRI 403: Hälsa och säkerhet i arbetet 2018</b>			
3-3	Förvaltningsstrategi 403	New Wave Group AB och samtliga dotterbolag har ett lagstiftat ansvar och direkt påverkan för våra medarbetares arbetsmiljö. Beroende på verksamhet (kontor, lager, tillverkning etc.) görs särskilda riskbedömningar och åtgärdsplaner. (För arbetet med hälsa och säkerhet hos leverantörer, se GRI 414.)	
403-9	Arbetsrelaterade olyckor	Inga dödsfall rapporterade. Övriga typer av olyckor ingår inte i koncernens olycksrapportering (sker på bolagsnivå).	
<b>GRI 404: Träning och utbildning 2016</b>			
3-3	Förvaltningsstrategi 404	Ansvar för regelbunden utvärdering, karriärsutveckling samt utbildning ligger på respektive bolag.	
404-1	Genomsnittligt antal utbildningstimmar per år och anställd	Baserat på bolagens uppskattningar är det genomsnittliga antalet utbildningstimmar (både internt och externt) per år och anställd 14 timmar.	
<b>GRI 405: Mångfald och jämställdhet 2016</b>			
3-3	Förvaltningsstrategi 405	Mångfald, jämställdhet och anti-diskriminering är en grundläggande princip i New Wave Groups uppförandekod.	HR s. 14-15
405-1	Mångfald för ledande befattningar och anställda.	I dagsläget endast fördelat på kön.	HR s. 6
<b>GRI 407: Föreningsfrihet och rätten att ingå kollektivavtal 2016</b>			
3-3	Förvaltningsstrategi 407, 408, 409	Föreningsfrihet och rätten att ingå kollektivavtal, inget barnarbete och inget tvångsarbete är grundläggande principer i New Wave Groups uppförandekod. Uppförandekoden följs upp både genom tredjepartsrevisioner samt egna granskningar och fabriksbesök.	HR s. 14-15
407-1	Delar av verksamheten eller leverantörer där föreningsfrihet och rätten att ingå kollektivavtal kan vara i fara	Risken för begränsad föreningsfrihet och rätten att ingå kollektivavtal ligger i vår leverantörskedja, framförallt hos fabriker och underleverantörer i riskländer.	

Uppllysning		Kommentar	Sida
<b>GRI 408: Barnarbete 2016</b>			
408-1	Delar av verksamheten eller leverantörer där det finns en signifikant risk för incidenter med barnarbete	En ökad risk för barnarbete finns längre ner i leverantörskedjan där kontrollen är mer begränsad.	
<b>GRI 409: Tvångsarbete 2016</b>			
409-1	Delar av verksamheten eller leverantörer där det finns en signifikant risk för incidenter med tvångsarbete	Risken för tvångsarbete ligger i vår leverantörskedja, framförallt fabriker och underleverantörer i riskländer.	
<b>GRI 414: Bedömning av sociala aspekter hos leverantör 2016</b>			
3-3	Förvaltningsstrategi 414	Bedömning av sociala aspekter hos leverantörer är en stor utmaning, inte bara för oss utan för hela branschen. Samtliga leverantörer erkänner uppförandekoden som en del av det affärsmässiga avtalet och en bedömning av sociala aspekter måste göras innan första inköpsorder. Bedömningen görs antingen genom självbedömning, en intern granskning av oss eller en tredjepartsgranskning (ämför BSCI eller motsvarande). Målet är att samtliga fabriker i riskländer ska vara oberoende granskade.	HR s. 25-27
414-1	Nya leverantörer som utvärderats med sociala kriterier		HR s. 17
414-2	Negativa sociala konsekvenser i leverantörskedjan och vidtagna åtgärder		HR s. 15, 25-27
Egen indikator	Procent av leverantörer i Bangladesh som genomfört brand- och säkerhetsinspektioner under det Internationella Ackordet	100% av New Wave Groups leverantörer i Bangladesh har genomfört brand och säkerhetsinspektioner under det Internationella Ackordet för hälsa och säkerhet i textilindustrin, tidigare Ackordet i Bangladesh.	
<b>GRI 416: Kundernas hälsa och säkerhet 2016</b>			
416-1	Produktkategorier som bedömts ur hälso- och säkerhetssynpunkt	100% av New Wave Groups produkter är bedömda ur hälso- och säkerhetssynpunkt, exempelvis i fråga om kemikalier.	
Egen indikator	Frivilliga regler	New Wave Groups restriktionslista för kemikalier är på många punkter mer omfattande än lagkrav	
<b>GRI 417: Märkning av produkter och tjänster 2016</b>			
417-1	Krav för märkning av produkter och tjänster	New Wave Group utgår från gällande lagstiftning och branschnormer/överenskomelser vad gäller produktinformation och märkning.	
417-2	Brott/överträdelser mot bestämmelser och frivilliga koder kopplat till information avseende produkter och tjänster	Inga rapporterade fall.	









## KÄRNERGI- OCH FOSSILGASRELATERADE VERKSAMHETER

Rad	Kärnenergirelaterade verksamheter	
1.	Företaget utför, finansierar eller är exponerat mot uppförande och säker drift av nya kärntekniska anläggningar för produktion av el eller processvärme, inbegripet för fjärrvärme eller industriella processer, såsom vätgasproduktion, samt för säkerhetsuppggraderingar av dessa, med hjälp av bästa tillgängliga teknik.	NEJ
2.	Företaget utför, finansierar eller är exponerat mot uppförande och säker drift av nya kärntekniska anläggningar för produktion av el eller processvärme, inbegripet för fjärrvärme eller industriella processer, såsom vätgasproduktion, samt för säkerhetsuppggraderingar av dessa, med hjälp av bästa tillgängliga teknik.	NEJ
3.	Företaget utför, finansierar eller är exponerat mot säker drift av befintliga kärntekniska anläggningar som producerar el eller processvärme, inbegripet för fjärrvärme eller industriella processer, såsom vätgasproduktion från kärnenergi, samt säkerhetsuppggraderingar av dessa.	NEJ
Rad	Fossilgasrelaterade verksamheter	
4.	Företaget utför, finansierar eller är exponerat mot uppförande eller drift av elproduktionsanläggningar som producerar el med hjälp av fossila gasformiga bränslen.	NEJ
5.	Företaget utför, finansierar eller är exponerat mot uppförande, renovering och drift av anläggningar för kombinerad produktion av värme/kyla och el med hjälp av fossila gasformiga bränslen.	NEJ
6.	Företaget utför, finansierar eller är exponerat mot uppförande, renovering och drift av värmeproduktionsanläggningar som producerar värme/kyla med hjälp av fossila gasformiga bränslen.	NEJ

# DENNA HÅLLBARHETSREDOVISNING AVGES AV NEW WAVE GROUPS STYRELSE

## REVISORNS YTTRANDE AVSEENDE DEN LAGSTADGADE HÅLLBARHETS- RAPPORTEN

Till bolagsstämman i New Wave Group AB  
(publ), org.nr 556350 - 0916.

## UPPDRAG OCH ANSVARFÖRDELNING

Det är styrelsen som har ansvaret för  
hållbarhetsrapporten för år 2023 och  
för att den är upprättad i enlighet med  
Årsredovisningslagen.

## GRANSKNINGENS INRIKTNING OCH OMFATTNING

Vår granskning har skett enligt FARs  
rekommendation RevR 12 Revisorns yttrande  
om den lagstadgade hållbarhetsrapporten.  
Detta innebär att vår granskning av hållbar-  
hetsrapporten har en annan inriktning och  
en väsentligt mindre omfattning jämfört  
med den inriktning och omfattning som en  
revision enligt International Standards on  
Auditing och god revisionssed i Sverige har. Vi  
anser att denna granskning ger oss tillräcklig  
grund för vårt uttalande.

## UTTALANDE

En hållbarhetsrapport har upprättats.

Göteborg den 4 april 2024  
Ernst & Young AB

  
Jonas Svensson  
Auktoriserad revisor



**Styrelseordförande**  
Olof Persson

## Ledamöter

Torsten Jansson  
Isabella Jansson  
M. Johan Widerberg  
Kinna Bellander  
Jonas Eriksson  
Ingrid Söderlund  
Ralph Mühlrad

Styrelsen har godkänt  
hållbarhets-  
rapporten den  
4 april 2024.



Följ vår  
hållbarhetsresa på  
**NWG.SE**

## KONTAKT

Har du frågor eller synpunkter kring rapporten, kontakta oss:

**Anni Sandgren**  
CSR-och hållbarhetschef  
anni.sandgren@nwg.se

**New Wave Group AB**  
Kungssportsavenyen 10  
411 36, Göteborg  
+ 46 (0) 31 712 89 00

